

第18回

# 主張する「みせ」

学生デザインコンペ

## 受賞作品集

新しい生活様式から  
未来の商いへ

# 第18回 主張する「みせ」 学生デザインコンペ

### 参加者所属学校

中央工学校  
東京デザイン専門学校  
駒沢女子大学  
東京モード学園  
九州産業大学  
大阪モード学園  
東京工学院専門学校  
トライデントデザイン専門学校  
名古屋モード学園  
穴吹デザイン専門学校  
国際デザイン・ビューティカレッジ  
創造社デザイン専門学校  
日本文理大学  
日本デザイナー学院  
女子美術大学  
拓殖大学  
北海道芸術デザイン専門学校  
中央工学校 OSAKA  
東京工芸大学  
椋山女学園大学

専門学校穴吹デザインカレッジ  
東北工業大学  
多摩美術大学  
京都市立京都工学院高等学校  
神奈川県立産業技術短期大学校  
鳥取短期大学  
宮城学院女子大学  
東京都市大学  
名古屋造形大学  
千葉大学大学院  
女子美術大学大学院  
神戸女子大学  
総合学園ヒューマンアカデミー東京校  
名古屋女子大学  
金沢工業大学大学院  
金城学院大学  
静岡文化芸術大学  
愛知淑徳大学  
日本工学院専門学校

### 後援

協同組合日本店装チェーン  
一般社団法人日本ディスプレイ業団体連合会  
日本マネキンディスプレイ商工組合  
一般社団法人日本商環境デザイン協会  
一般社団法人日本空間デザイン協会  
一般社団法人日本インテリアプランナー協会  
公益社団法人日本インテリアデザイナー協会  
公益社団法人日本サインデザイン協会  
公益社団法人インテリア産業協会  
一般社団法人LED光源普及開発機構  
一般社団法人日本商業施設士会  
一般社団法人日本パーステック協会  
日本室内装飾事業協同組合連合会  
一般社団法人日本ショッピングセンター協会

### 協賛

株式会社 乃村工藝社  
株式会社 丹青社

### 主催

公益社団法人 商業施設技術団体連合会

## 協 賛

# 株式会社 乃村工藝社



## 概 要

賞	最優秀賞	1点	5万円、賞状、副賞
	優 秀 賞	4点	5万円、賞状
	入 賞	数点	賞状
	奨 励 賞	数点	賞状

(但し審査の結果、該当作品がない場合は、これによりません。)

参加費・  
応募要件

無 料

応募資格

学生 / 個人・共同制作、いずれも可

作品応募  
受付期間

令和2年12月1日(火)受付開始  
令和2年12月25日(金)必着締め切り

応募作品  
の形式・  
応募方法

あなたが思う“主張する「みせ」”を自由に表現し、  
主旨(コンセプト)を添えて応募して下さい。

- 作品形態……A2 (W594×H420mm) サイズスチレンボード [横置き] 1枚にまとめる。(平面図、パース(CG・手書き)など自由にレイアウトして下さい。)
- 主旨(コンセプト)書……400字程度の主旨をA4サイズ用紙にまとめ、添付

作品受付期間中に、作品を下記の要領でお送りください。  
(1) A2サイズスチレンボードの裏面に、別紙「出品票」を貼り付けてください。  
出品票以外(主旨書、応募用紙、作品取り扱い票等)は作品には貼りつけないでください。  
(2) 主旨書、応募用紙、作品取り扱い票を必ず同封して下さい。

【作品発送の際の注意事項】  
送付方法は、原則として、郵送または、宅配便にてお願いいたします。(※破損等には充分気をつけてください。)

審査結果

令和3年2月1日

審査委員

豊口 協 (長岡造形大学前理事長)  
柘植喜治 (千葉大学 名誉教授)  
小坂 竜 (乃村工藝社 A.N.D.クリエイティブディレクター)  
万井 純 (丹青社 プリンシパルクリエイティブディレクター)  
湯澤幸子 (商業施設技術団体連合会 会長/多摩美術大学 准教授)

実行委員

斉藤武行 (邑工房)  
松本弘志 (デザイン ノ 風)  
小田秀樹 (グローバルウイング)  
鈴木睦子 (アトリエむ〜が)  
松崎貴志 (丹青社)  
堀江篤史 (ポーズインターナショナル)  
池田和修 (アルグレイン)

審査後の  
応募作品  
について

応募作品は審査後、「返却」または「破棄」いたします。(なお、受賞作品は本会にて保管致します。)

○「返却」を希望される方は、必ず、【着払い伝票】を応募の際に同封していただく必要があります。

※【着払い伝票】のお届け先(受け取りの住所・氏名など)の欄に、必ず記入をしてください。

○「破棄」を希望される方は、別紙、作品取り扱い票の所定の欄に、自署(手書き)等していただく必要があります。

なお、受賞作品は本会にて保管致します。

【注】応募作品の、返却及び返却に係る着払いを拒否される方、または破棄に同意しない方の応募は受付致しません。

著作権など

受賞作品に関しての著作権は受賞者に帰属し、本会は本会発行の書籍・書類等についての著作権を有するものとします。

その他

- ・応募に関する諸経費はすべて応募者の負担になります。
- ・応募作品に模倣、その他が生じた場合は受賞を取り消すことがあります。

# 最優秀賞

## 種子育成館

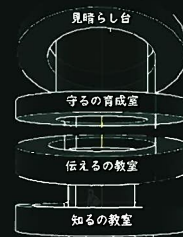


この地球上には数えきれないくらいの植物が生えています。美しい花も、野菜も、巨木も、水中の微細な藻類も、動物と同様、長い進化の歴史の中で生まれました。あらゆる生物が生物の多様性の中に身をおき、他の生物の存在なしに生きることはできません。植物を絶滅に追い込んでいる要因のうち、人間が直接関与しているものが全体の約80%を占めます。自然環境の破壊、希少な植物、乱獲と動物食害は主な要因です。

### 種子育成館

植物の多様性を知る・守る・伝えることをしています。

- 1) 植物の多様性がどのように生まれ、維持されているのかを明らかにするため、個々の植物が生まれた歴史を探り、その実体を明らかにする研究を行っています。
- 2) 多様性は現在急速に失われつつあります。既存の植物の根茎を移植して、植物体は根・茎が十分に生長した。BOXを用いて移植培養を行った。外部環境の影響を受けずに健康に成長するように保護する。
- 3) より多くの人が多様性を理解し尊重すること、これが植物の多様性を知り、守ることにつながります。生物多様性の重要性を伝え、環境植物の保護を呼びかける。



植物に囲まれた中で植物の保護を認知する

欧陽 玉瓊

日本デザイナー学院 インテリアデザイン科

### 『種子育成館』

植物に囲まれた中で植物の保護を認知する。

この地球には数えきれないくらいの植物が生えています。美しい花も、野菜も、巨木も、水中の微細な藻類も、動物と同様、長い進化の歴史の中で生まれました。あらゆる生物が生物の多様性の中に身をおき、他の生物の存在なしに生きることはできません。植物を絶滅に追い込んでいね要因のうち、人間が直接関与しているものが全体の約80%を占めます。自然環境の破壊、希少な植物、乱獲と動物食害は主な要因です。

植物の多様性を知る・守る・伝えることをしています。

- 1) 植物の多様性がどのように生まれ、維持されているのかを明らかにするため、個々の植物が生まれた歴史を探り、その実体を明らかにする研究を行っています。
- 2) 多様性は現在急速に失われつつあります。既存の植物の根茎を移植して、植物体は根・茎が十分に生長した。BOXを用いて移植培養を行った。外部環境の影響を受けずに健康に成長するように保護する。
- 3) より多くの人が多様性を理解し尊重すること、これが植物の多様性を知り、守ることにつながります。生物多様性の重要性を伝え、環境植物の保護を呼びかける。

# 優秀賞

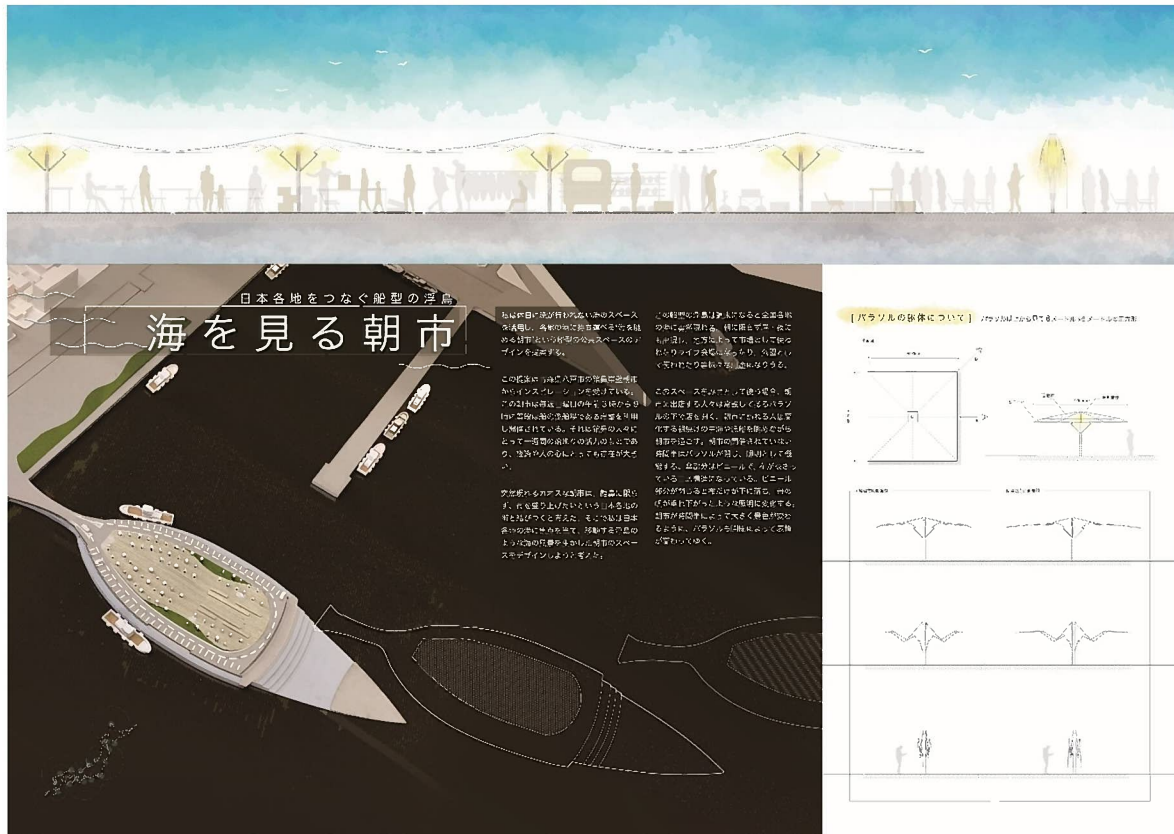


## 空飛ぶレストラン

五大料理+日本料理と共に旅行を

参加する飛行船により食べられる料理が異なり飛行船の色が異なる国産というコンセプトでどの国の料理が食べられるか一目でわかるようにしました。色のある船体のうち、正中央の「トルコ料理」「インド料理」「フランス料理」「中華料理」「イタリア料理」とありますがメインはやはり日本の食文化に重きを置いた「日本料理」となります。飛行船なのでそのほか旅行や遊覧飛行ができる点にも、飛行船ならではの提案などの一特異点としてでも選べるので、レストラン以外にも使い方は無数にあります。

石山 知洋  
東京モード学園 インテリア学科 住宅デザイン専攻



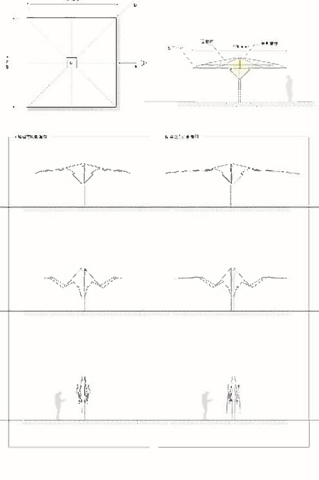
## 海を見る朝市

日本各地をつなぐ船型の浮島

これは日本各地をつなぐ船型の浮島をテーマとした設計案です。各都府県に異なる色と形状の浮島を配置し、それらを繋ぐことで日本各地をつなぐというコンセプトです。また、浮島の形状は、その都府県の特色や歴史を表現し、観光客の目に留まるようなデザインを追求しています。

この提案は、都市の発展と観光の促進を目的としており、地域の活性化を図ることを目指しています。また、浮島の形状は、その都府県の特色や歴史を表現し、観光客の目に留まるようなデザインを追求しています。また、浮島の形状は、その都府県の特色や歴史を表現し、観光客の目に留まるようなデザインを追求しています。

【パラソルの構造について】

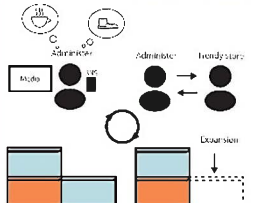


蛭名 桃子  
多摩美術大学 美術学部 環境デザイン学科

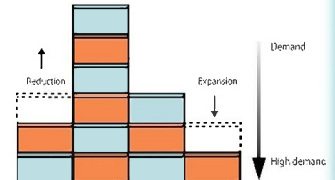
# UPDATE BOX



**要と流行りに「合わせる」商業戦略を採る**  
 特定のコアファンやパレル単々の活躍を順次追加する商業スタイルとしている。  
 従来の商業施設では一定のテナント等でやり繰りし、新たに増設する手が難しく、それに対応するためには簡単に  
 に拡大/縮小が出来ない事が必要不可欠である。  
 そこで「スケーラビリティ」と「拡張性」からインスピレーションされた建物を考案。一つ一つを独立したユニットにし、  
 需要や流行に合わせて増設減設に柔軟に組み立てられる商業施設となっている。  
 雨は降ることには負けており、足場は高層に組み換えられ、泳行が繰り返されるスピードに負けないのではいか  
 と考えた。



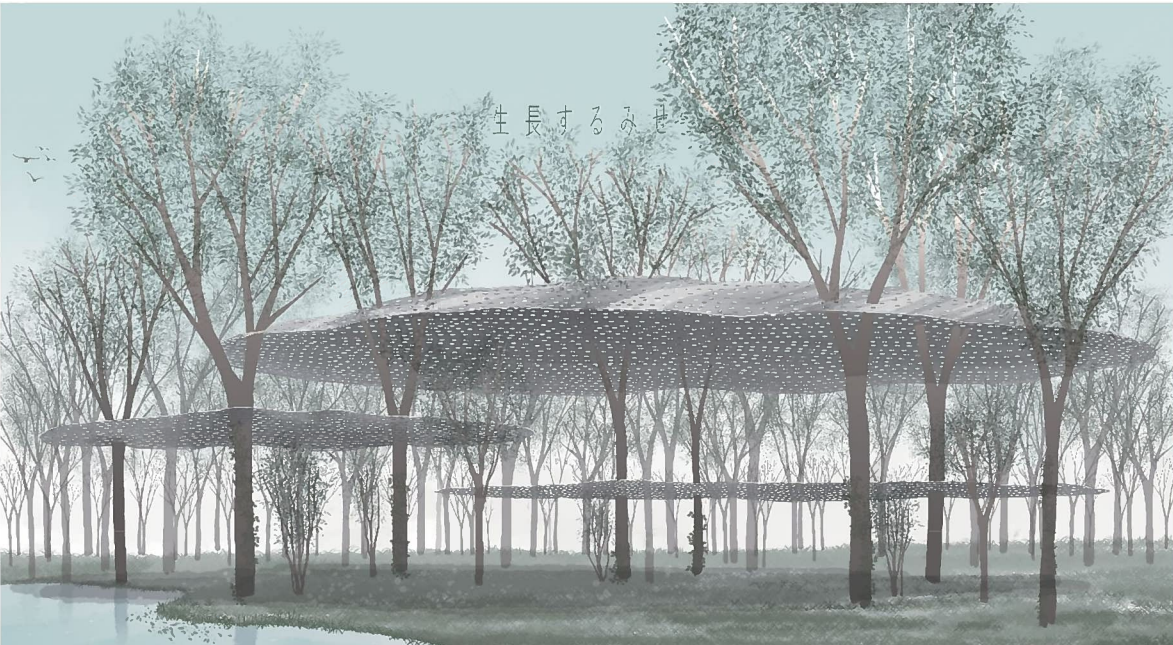
各階は運営（オーナー）がメディア/ SNS 等から情報を集め、  
 テナントを集める。  
 双方向からでも情報を伝達することができる。



コンテナの移り変わりとともに内部の空間を振り直し、  
 長い間完成している建物は高層がらく、下に高層が完成する。

高田 翔平

トライデントデザイン専門学校 総合デザイン学科 インテリアデザインコース



## 生長するみせ

19年、20年、100年、「生長」していく長年画

樹木が育ち、成長するにつれて、自然の環境が変化し、人々の生活も変わっていく。この公園は、自然の生長を促すための設計を施している。樹木が育ち、成長するにつれて、自然の環境が変化し、人々の生活も変わっていく。この公園は、自然の生長を促すための設計を施している。

樹木が育ち、成長するにつれて、自然の環境が変化し、人々の生活も変わっていく。この公園は、自然の生長を促すための設計を施している。樹木が育ち、成長するにつれて、自然の環境が変化し、人々の生活も変わっていく。この公園は、自然の生長を促すための設計を施している。

樹木が育ち、成長するにつれて、自然の環境が変化し、人々の生活も変わっていく。この公園は、自然の生長を促すための設計を施している。樹木が育ち、成長するにつれて、自然の環境が変化し、人々の生活も変わっていく。この公園は、自然の生長を促すための設計を施している。

山下 宣

トライデントデザイン専門学校 総合デザイン学科 インテリアデザインコース

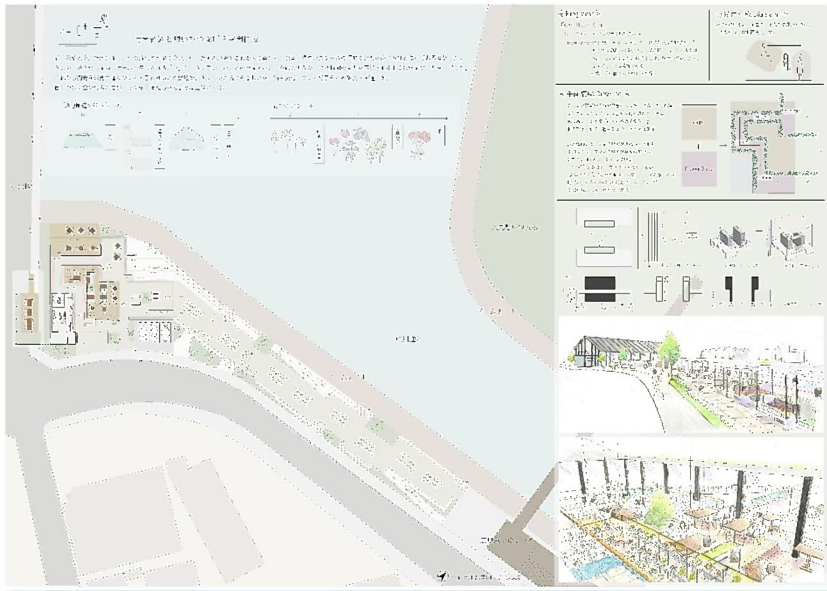
# 入賞



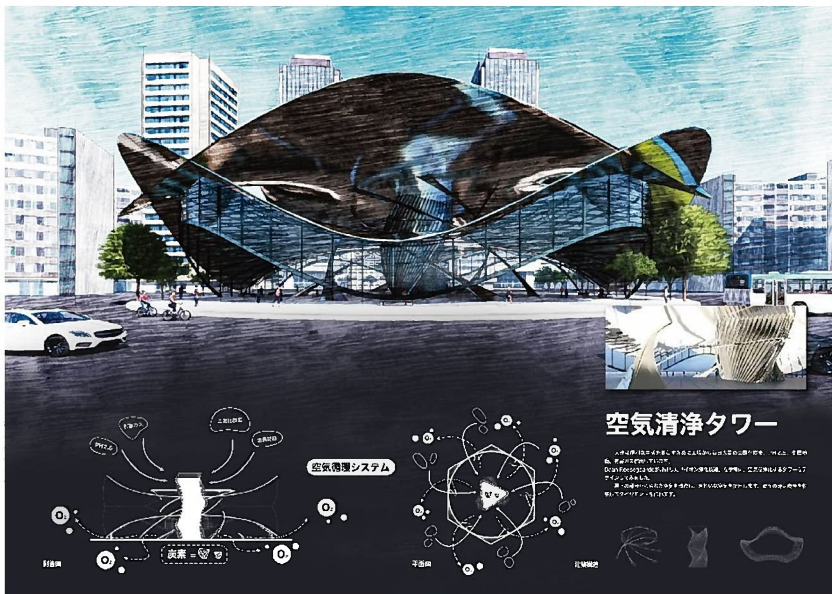
郁 何傑  
東京モード学園 インテリア学科  
住宅デザイン専攻



井上 陽登  
東京モード学園 インテリア学科  
ショップデザイン専攻



喜成 絵美  
 名古屋造形大学 造形学部 造形学科  
 建築インテリアデザインコース



金 賢哲  
 東京モード学園 インテリア学科  
 住宅デザイン専攻



千野 博  
 名古屋モード学園 インテリア学部  
 インテリアデザイン学科



鶴田 晏  
九州産業大学 芸術学部 生活環境デザイン学科



西口優希、柳橋レオ、矢倉健太郎、  
田中雄大、鈴木義将  
東京工学院専門学校 建築学科建築設計コース



花島 理咲  
多摩美術大学 芸術学部 環境デザイン学科



# scan AI 融合型アプリ

## 通りすがりの違うファッションを着た自分を見る

世界中のファッションの潮流が日々変化を繰り返している。人は常に進化して変化している。ファッションは、人間の身体と異なり、日々変化することができ、特定の状況や人が着るための服装を提案することができる。このような身体と服装との関係が、服装の提案を可能にする。新しいファッションスタイルやトレンドを、より効果的に提案することができる。AI 融合型アプリを提案する。

### 現状分析と提案

- 1 問題**
  - ファッションの潮流が日々変化を繰り返している。
  - 人は常に進化して変化している。
  - 特定の状況や人が着るための服装を提案することができる。
- 2 目的**
  - ファッションの潮流が日々変化を繰り返している。
  - 人は常に進化して変化している。
  - 特定の状況や人が着るための服装を提案することができる。
- 3 提案**
  - 店舗・ビルディングに金銭的投資をする AI を活用
  - スマートフォンも活用
  - どこでも利用可能

AI がおすすするスマホアプリの提案

松田 枝歩実  
宮城学院女子大学 生活科学部  
生活文化デザイン学科

# 大空・海底サービスエリア

目的地までの道のりには、空と海を渡る必要がある。

## 大空サービスエリア

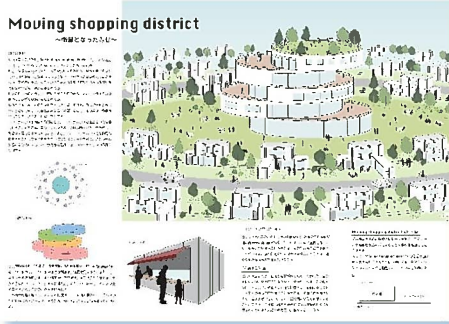
航空機が安全に飛ぶためのサービスエリア。航空機が安全に飛ぶためのサービスエリア。航空機が安全に飛ぶためのサービスエリア。

## 海底サービスエリア

潜水艦が安全に航行するためのサービスエリア。潜水艦が安全に航行するためのサービスエリア。潜水艦が安全に航行するためのサービスエリア。

本安 健太  
トライデントデザイン専門学校  
総合デザイン学科 インテリアデザインコース

# 奨励賞



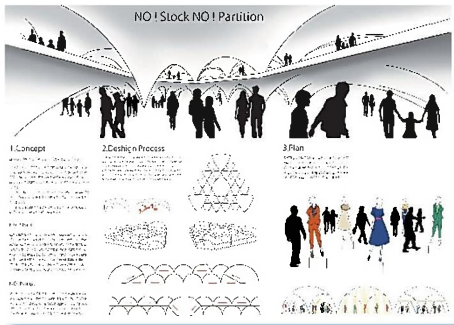
芦崎 凪  
女子美術大学 芸術学部 デザイン・工芸学科



東 成美、中島穂香、中西唯華、伏木美穂、  
村田優月、吉田安里、吉永知香  
神戸女子大学 家政学部 家政学科



安藤 さおり  
総合学園ヒューマンアカデミー東京校 デザインカレッジ  
インテリア&空間デザイン専攻



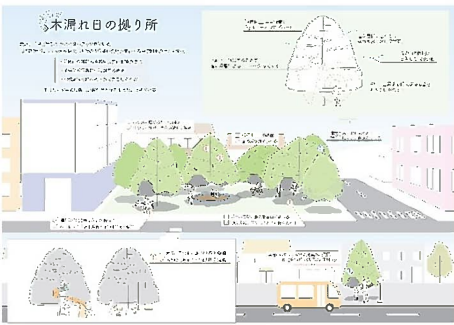
石井 日向  
東京デザイン専門学校 インテリアデザイン科



伊藤友理、伊藤美桜  
名古屋女子大学 家政学部 生活環境学科



ウィワツナカジョンズスピーチャー  
女子美術大学 芸術学部 デザイン・工芸学科



上山 湖春  
駒沢女子大学 人間総合学群 住空間デザイン学類



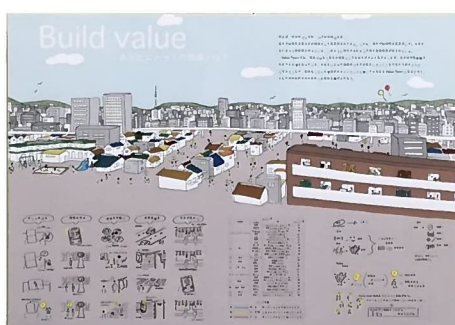
甲斐 剣心  
愛知淑徳大学 創造表現学部 建築・インテリアデザイン専攻



倉橋 沙季  
日本文理大学 工学部 建築学科



寇 文馨  
大阪モード学園 インテリア学部 インテリアデザイナー学科



合田政哉、石田裕汰、甲斐さくら、呉 慧徳  
専門学校穴吹デザインカレッジ トータルインテリア学科



澁木康佑、平野美優、田中杏奈  
東京都市大学 都市生活学部 都市生活学科



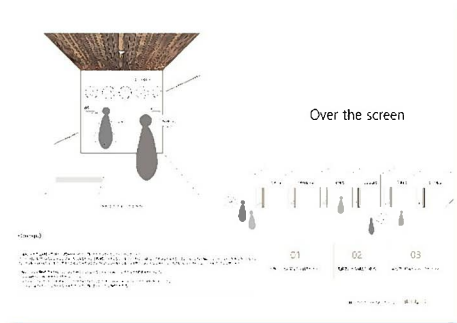
島原佳那、西村 優  
京都市立京都工芸院高等学校  
プロジェクト工学科 まちづくり分野



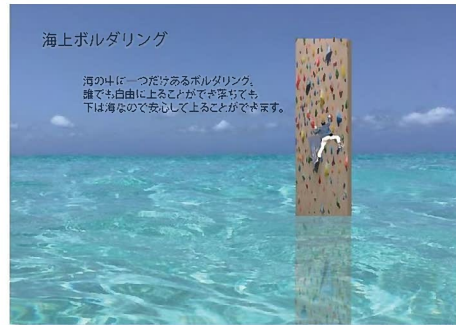
高橋 えみり  
東北工業大学 工学部 建築学科



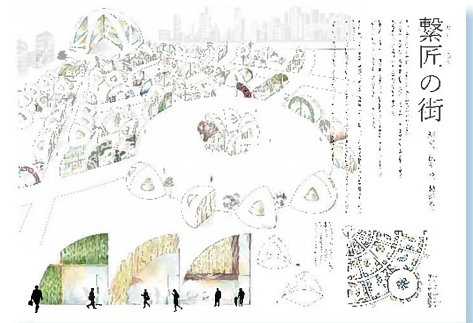
田中康貴、中嶋観司、中馬陸斗  
拓殖大学 工学部 デザイン科



田中 美帆  
中央工学校 建築室内設計科



新川勝悟、後藤遼大  
北海道芸術デザイン専門学校



林 千尋、粟ヶ窪玖美、後藤琴海  
神奈川県立産業技術短期大学校 産業デザイン科



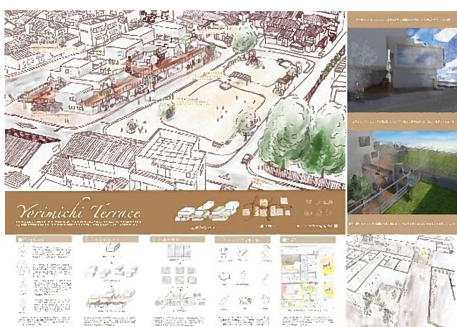
久田 礼花  
中央工学校 OSAKA 建築 CG デザイン科



松岡ななみ、加藤日菜子、田中弥沙  
福山女学園大学 生活科学科 生活環境デザイン学科



光岡 咲  
穴吹デザイン専門学校 インテリアデザイン学科



安田 萌乃  
金城学院大学 生活環境学部  
環境デザイン学科 空間デザインコース



山田大成、松井拓海  
鳥取短期大学 生活学科 住居・デザイン専攻



山本 隼生  
国際デザイン・ビューティカレッジ  
建築インテリアデザイン学科



羅 一琳  
東京デザイン専門学校 インテリアデザイン科

# 第18回 主張する「みせ」学生デザインコンペ 受賞者

(敬称略・各賞五十音順)

## 最優秀賞 (賞金5万円+副賞+賞状)

欧陽 玉瓊 日本デザイナー学院 インテリアデザイン科

## 優秀賞 (賞金5万円+賞状)

石山 知洋 東京モード学園 インテリア学科 住宅デザイン専攻

蛭名 桃子 多摩美術大学 美術学部 環境デザイン学科

高田 翔平 トライデントデザイン専門学校 総合デザイン学科 インテリアデザインコース

山下 宣 トライデントデザイン専門学校 総合デザイン学科 インテリアデザインコース

## 入賞 (賞状)

郁 何傑 東京モード学園 インテリア学科 住宅デザイン専攻

井上 陽登 東京モード学園 インテリア学科 ショップデザイン専攻

喜成 絵美 名古屋造形大学 造形学部 造形学科 建築インテリアデザインコース

金 賢哲 東京モード学園 インテリア学科 住宅デザイン専攻

千野 博 名古屋モード学園 インテリア学部 インテリアデザイン学科

鶴田 晏 九州産業大学 芸術学部 生活環境デザイン学科

西口優希、柳橋レオ、矢倉健太郎、田中雄大、鈴木義将 東京工学院専門学校 建築学科建築設計コース

花島 理咲 多摩美術大学 美術学部 環境デザイン学科

松田枝歩実 宮城学院女子大学 生活科学部 生活文化デザイン学科

本安 健太 トライデントデザイン専門学校 総合デザイン学科 インテリアデザインコース

## 奨励賞 (賞状)

芦崎 屈 女子美術大学 芸術学部 デザイン・工芸学科

東 成美、中島穂香、中西唯華、神戸女子大学 家政学部 家政学  
伏木美穂、村田優月、吉田安里、政学科  
吉永知香

安藤さおり 総合学園ヒューマンアカデミー東京校 デザイン  
カレッジ インテリア&空間デザイン専攻

石井 日向 東京デザイン専門学校 インテリアデザイン科

伊藤友理、伊藤美桜 名古屋女子大学 家政学部 生活環境学  
科

ウィワツタナカジョンズ 女子美術大学 芸術学部 デザ  
イン・工芸学科

上山 湖春 駒沢女子大学 人間総合学群 住空間デザイン  
学類

甲斐 剣心 愛知淑徳大学 創造表現学部 建築・インテリア  
デザイン専攻

倉橋 沙季 日本文理大学 工学部 建築学科

寇 文馨 大阪モード学園 インテリア学部 インテリアデ  
ザイナー学科

合田政哉、石田裕汰、専門学校穴吹デザインカレッジ トータ  
ルインテリア学科  
甲斐さくら、呉 慧徳

澁木康佑、平野美優、東京都市大学 都市生活学部 都市生活  
学科  
田中杏奈

島原佳那、西村 優 京都市立京都工芸院高等学校 プロジェ  
クト工学科 まちづくり分野

高橋えみり 東北工業大学 工学部 建築学科

田中康貴、中嶋観司、拓殖大学 工学部 デザイン科  
中馬陸斗

田中 美帆 中央工学校 建築室内設計科

新川勝悟、後藤遼大 北海道芸術デザイン専門学校

林 千尋、粟ヶ窪玖美、神奈川県立産業技術短期大学校 産  
業デザイン科  
後藤琴海

久田 礼花 中央工学校 OSAKA 建築CGデザイン科

松岡ななみ、加藤日菜子、椋山学園大学 生活科学科 生  
活環境デザイン学科  
田中弥沙

光岡 咲 穴吹デザイン専門学校 インテリアデザイン学  
科

安田 萌乃 金城学院大学 生活環境学部 環境デザイン学  
科 空間デザインコース

山田大成、松井拓海 鳥取短期大学 生活学科 住居・デザ  
イン専攻

山本 隼生 国際デザイン・ビューティカレッジ 建築インテ  
リアデザイン学科

羅 一琳 東京デザイン専門学校 インテリアデザイン科